

元祖爆破解体シミュレーション

BOMBER

ボンバーマン
hehe!



Dreamcast

Fujicom co., ltd.



ドリームキャスト専用ソフトのご使用前に

保護者の方へ 小さなお子さまがご使用になる場合は、必ず保護者の方が一緒に読んで説明してあげてください。



注意

●このソフトを使用するときは、部屋を明るくし、目に負担が掛からないようテレビ画面から十分に離れてください。また、健康のため、1時間ごとに10～20分の休憩をとり、疲れているときや睡眠不足での使用をおやめください。長時間の使用またはテレビ画面に近づいて使用すると、視力低下の原因となります。●ごくまれに、強い光の刺激や点滅、テレビ画面などを見ていて、一時的に筋肉のけいれん・意識の喪失等の症状を起こす人がいます。こうした経験のある方は、このソフトを使用する前に必ず医師と相談してください。また、使用中にこのような症状が起きたときは、すぐに使用をやめ、医師の診察を受けてください。●ディスクは回転が完全に止まってから取り出してください。回転中のディスクに触ると、ケガやディスクの損傷の原因となります。●このディスクは、ドリームキャスト専用です。オーディオ用のCDプレイヤーで使用すると、大音量によって耳に障害を被る恐れがありますので、絶対に使用しないでください。

使用上のご注意

●ディスクの両面ともキズ、汚れや指紋等をつけないよう、扱いは注意してください。また、ディスクを曲げたりセンター孔を大きくしないでください。●ひび割れ、変形、破損したものを接着剤等で補修したディスクは誤作動や故障の原因になりますので、絶対に使用しないでください。●ディスクの両面とも文字を書いたり、シール等を貼らないでください。●使用後は元のケースに入れ、高温・高湿になる場所を避けて保管してください。●汚れを拭くときは、レンズクリーニング等に使うやわらかい布で、中心部から外周部に向かって放射状に軽く拭き取ってください。なお、シンナーやベンジン等は使わないでください。●このディスクを一般のCDプレイヤー等で使用すると、機器の故障やスピーカー等を破損する原因になりますので、絶対に使用しないでください。●ドリームキャスト本体およびご使用になる周辺機器の取扱説明書も必ずお合わせてご覧ください。

日本発売元：品番97803号、品番97010号、品番20536号、品番970538号、品番970539号、品番110511号、Hong Kong Patent No. 89-4912、Singapore Patent No. 88-155。

※当社は本ソフトを許可なく複製・改変・レンタル・中古販売・営利目的の使用・公に上映、送信することを禁止します。

これらを行った場合には法的措置を取ることがありますのでご注意ください。

Unauthorized copying, reproduction, rental, pay for play, public performance or transmission of this game is a violation of applicable laws.

はじめに

このたびはドリームキャスト専用ソフト「ボンバーヘッド」をお買い上げいただき、誠にありがとうございます。ゲームをはじめる前に本書をよくお読みいただき、正しい操作方法でお楽しみください。なお、本書は再発行いたしませんので、大切に保管してください。

CONTENTS

ドリームキャスト・コントローラの基本操作	1	ストーリーモード	5
ゲームのスタート	3	ゲームの開始	5
メインメニュー画面	3	爆弾解体	6
		アイテム	11
		ステージ	12



ボンバーヘッドとは?

あなたはビル爆破解体会社「アフロ・カンパニー」の一員として、様々な建造物を爆破解体していきます。爆破解体、それは見るものを魅惑するエンターテインメント。プロフェッショナル気分で、いろいろな爆薬をたくみに操り、さまざまな建造物を華麗に解体しましょう!

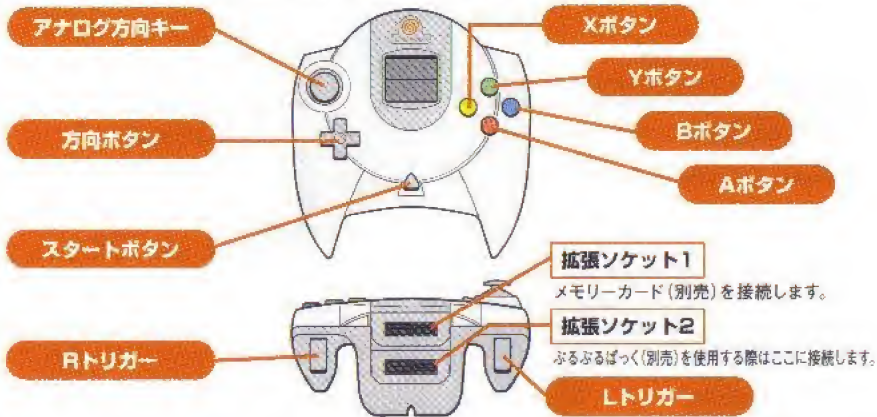
爆破解体のプロとしての心得

- 手際(爆薬量)内できちんと仕事をこなす。
- まわり迷惑をかけない(騒音、破片等)。
- 見たものを魅惑する華麗な爆しを心がける。
- より迅速、徹底的な粉砕を目指す。



ドリームキャスト・コントローラの基本操作

本ソフトは、1人用です。本体の電源を入れる前に、コントローラなどの対応周辺機器をドリームキャスト本体のコントロールポートに接続してください。またゲーム中に、A+B+X+Yボタンを同時に押した状態でスタートボタンを押すと、タイトル画面に戻ります。



※本体の電源を入れるときにアナログ方向キーおよびL/Rトリガーを動かさないでください。キーやトリガーを動かすとポジションの調整が正しく行われず、誤作動の原因となります。※対応していないコントローラでの動作は保証されません。

バイブレーション ぶるぶるばっく(別売)を使用すると、さまざまな状況でバイブレーションが起き、よりリアルにゲームを楽しめます。

※ドリームキャスト・コントローラに「ぶるぶるばっく(別売)」をセットして、ゲームをプレイするときは、ぶるぶるばっくを必ず拡張ソケット2に接続してください。拡張ソケット1にぶるぶるばっくを接続すると、コントローラ本体にロックされず、使用中にはずれたり、誤作動の原因になります。

	通常	爆弾設置				爆破
		BombSet	BombSelect	Timetable	Preview	
アナログ方向キー	/	視点移動	視点移動	視点移動	視点移動	カメラ位置調整
方向ボタン	カーソル移動	カーソル移動	カーソル移動	カーソル移動		カメラ切替
スタートボタン	スタート	メニュー表示	メニュー表示	メニュー表示	メニュー表示	ポーズ
Xボタン	/	モード切替	モード切替	モード切替	モード切替	カメラモード切替
Yボタン	/		表示切替	表示切替		リプレイ
Bボタン	キャンセル		キャンセル	キャンセル	キャンセル	リトライ
Aボタン	決定	決定	決定	決定		決定
Rトリガー	/	上の階へ		ズームイン	ズームイン	ズームイン
Lトリガー	/	下の階へ		ズームアウト	ズームアウト	ズームアウト



アイテム

ストーリーモードの序盤では選べないアイテムもあります。「BombSelect」モード時に方向ボタンの上下で系統、左右で種類が切り替わります。

通常爆弾（赤系）



ダイナマイト

上下左右に影響を与える。



ダイナマイト強

ダイナマイトの強力版。



拡散ダイナマイト

上下左右、広範囲に影響を与える。威力は弱め。



上昇爆弾

上に向かって爆発する。



上昇爆弾強

上昇爆弾の強力版。



水平地雷

横に広範囲に影響を与える。



水中ステージのみ登場



水中専用ダイナマイト

ダイナマイトと同性能。



水中拡散ダイナマイト

拡散ダイナマイトと同性能。



一点集中型爆弾

選択した柱のみを破壊する。



一点集中型爆弾強

一点集中型爆弾の強力版。



圧縮ダイナマイト

威力は普通だが物が飛び散らない利点がある。

その他（黄系）



爆弾ソート

選択した爆弾のタイムテーブル上へ行く。



爆弾削除

設置された爆弾、カメラを解除する。



カメラ

カメラの設置。そのポイントからの映像が収録・放映される。

ストーリーモードに登場するステージの紹介とワンポイント・アドバイスです。

Stage1 北川商事ビル

小さいビルな上に条件も少ない。思う存分爆破して各爆弾の特性を覚えよう。

Stage2 マッドビエロ地下秘密基地

基地中央にあるメインシステムを攻めて大爆発を起こさせるのがポイント。

Stage3 トイドインソフトウェアビル

柱の間隔が広く爆弾の影響範囲を重ねることが難しいため、「上昇爆弾」を利用して攻略しよう。

Stage4 BBD水中秘密基地

Stage5 ハセガワカンパニー

Stage6 鳩ヶ島

Stage7 UFO

Stage8 オッサン像

Stage9 ??





ゲームのスタート

ドリームキャスト本体のオープンボタンを押し、ディスクドアを開けます。「ボンバーヘッド」ディスクをセットし、ディスクドアを閉じます。パワーボタンを押すとタイトル画面が表示されます。

THE FIRST BOMBERS

© 1999 SEGA



メインメニュー画面

タイトル画面でスタートボタンを押すとメインメニュー画面が表示されます。



ストーリーモード

ストーリーに合わせ、依頼される爆破解体を行っていくモードです。

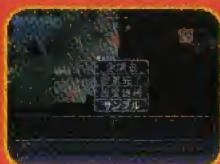
PS

「ストーリーモード」参照

フリーモード

各モードのクリア状況に応じて現れる建造物を自由に選んで爆破解体が行えます。設置画面でスタートボタンを押し

「サンプル」を選択すれば、あらかじめ用意されている設置情報を利用することができます。また、爆弾の設置情報をメモリーカードへセーブしておけば、いつでも再現することができます。



PS

「爆破解体」参照

トークモード

会話を選択しながら、ステージを順番にクリアしていきます。アドベンチャーゲームのように展開するモードです。

PS

【ストーリーモード】参照



オプション

セーブ

●ゲームの現状をセーブします。

ふるふるばっく

●ふるふるばっくのON/OFFが選べます。

ロード

●前回の状態からゲームを始めます。

サウンド

●ステレオ/モノラルの選択ができます。



ファイルのセーブ/ロード

メモリーカードを使用することで、ゲームの記録をセーブ/ロードすることができます。

※ファイルのセーブには、各モードそれぞれ4ブロックの空き容量が必要になりますが、フリーモードについては、3ファイルのセーブが可能で、1ファイルあたり12ブロックの空き容量が必要になります。セーブ/ロード中は、本体の電源を切ったり、メモリーカード等の拡張ユニットおよびコントローラの抜き差しを行わないでください。





ストーリーモード

爆破解体会社「アフロカンパニー」の一員として、依頼された業務を遂行。各シナリオごとに設定された目標をクリアすることで次のステージに進んでいきます。



ゲームの開始

ストーリーモードを初めからプレイするか、続きからプレイするかを選びます。

はじめから

●ゲームを初めからプレイします。

つづきから

●前回のセーブした続きからプレイします。



ゲームスタート

爆破解体会社「アフロカンパニー」でのコミカルなムービーによる小話がスタートします。
やがて爆破依頼がFAXでやってきます。



爆破依頼

ここで表示される条件をクリアすることで次のステージに進めます。方向ボタンの上下でスクロールできます。

爆破指令！

破壊目標

※山崎ビル

・破壊目標

山崎ビル
※山崎ビル



・日曜朝日ビル
※日曜朝日ビル



※日曜朝日ビル

クリア条件

破壊率70%以上達成



爆弾は柱にのみ設置することができます。爆弾は特性の違ういくつかの種類があり、爆弾ごとに消費される火薬量が決まっています。火薬がなくなると爆弾を設置することができません。

基本的な作業

BombSet
モード

設置位置の
選択

BombSelect
モード

爆弾の選択

Timetable
モード

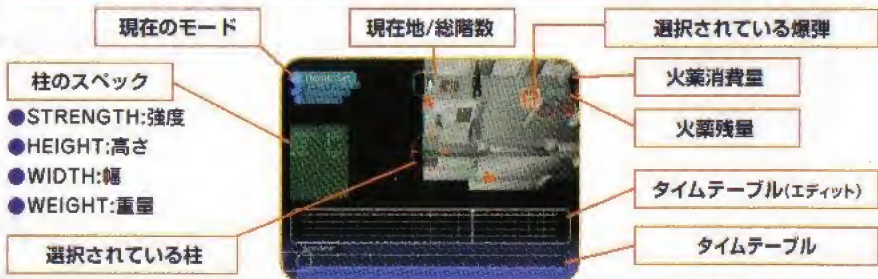
爆発時間の
調整

Preview
モード

爆発の確認

※Xボタンでモードが切り替わります。

基本的な画面の見方



表示の切り替え

L/Rトリガーで階の移動、アナログ方向キーでビューを回転させることができ、建物の構造を様々な角度から確認することができます。



爆弾の設置 BombSet モード

建物の構造やステージごとに与えられた“クリア条件”を考慮し、建物内部の柱に爆弾を設置していきます。1つのポイントに設置できる爆弾は1個、設置場所は自由に選択できます。方向ボタンで柱を選び、Aボタンで決定です。



爆弾(アイテム)の選択 BombSelect モード



方向ボタンの上下で系統、左右で種類が選択できます。Aボタンで決定です。爆弾ではYボタンを押すごとに表示がスペック/説明で切り替わります。

PII

[アイテム] 詳細

- POWER：破壊力
- X：爆破レンジ（水平方向）
- Y：爆破レンジ（垂直方向）
- TIME：影響時間

タイムテーブル Timetable モード

爆弾の爆破タイミングを編集、確認するためのものです。爆弾設置時にタイムテーブルで爆破したいタイミングに時間軸を移動し、爆弾を設置していきます。

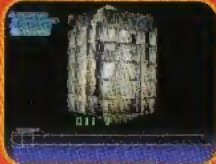
同じ時間に設置した爆弾は同時に爆発します（同時最大4つ）。方向ボタンの左右で時間を選択してください。

アナログ方向キーでビューが上下、回転し、L/Rトリガーでズーム・イン/アウトすることができます。



爆弾確認 Preview モード

このモードを選択すると爆発のシミュレーションが表示されます。タイミングなどが正しいかを確認してください。



カメラ設置

カメラは、建物内に自由に設置可能です。爆弾と同じ場所にも設置できます。方向ボタンで角度を選びAボタンで決定してください。爆破シーンでいつでも設置したカメラの映像に切り替え見ることができます。設置までの方法は爆弾と同様です。



設置の変更・解除



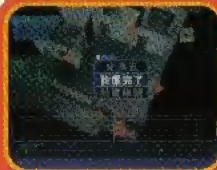
他の爆弾に換えたい場合は、そのまま違う爆弾の設置作業を行ってください。爆弾・カメラを解除したい場合はそのポイントにてくBombSelectモード>で「爆弾削除」を選び実行してください。



設置完了

爆弾、カメラの設置、タイムテーブルの調整ができれば設置完了でいよいよ爆破。スタートボタンを押しメニューを開き「設置完了」を選びます。その後「はい」を選んでください。

- 全消去：設置した爆弾を全て解除します。
- 設置継続：爆弾設置画面に戻ります。



爆破シーン

あらかじめ建物外に設置されている固定カメラと建物内に任意に設置した内部カメラ、自動的にカメラが移動するライブカメラから解体の様子を室内外問わず自由に見ることができます。また、リプレイで何度でも再現することが可能です。



Xボタン ●カメラモード切替

方向ボタン ●カメラ切替

爆破評価

クリア条件を満たしていれば次のステージ(セーブ画面)へ進むことができます。クリア条件を満たせなかった場合や、爆破に失敗した場合はゲームオーバーになります。

●破壊率

破壊の度合いをパーセンテージで表します。
プラスポイントです。

●野次馬の満足度

爆破解体の派手さ、過激さをパーセンテージで表します。
プラスポイントです。

●騒音・苦情

周辺住民からの苦情件数。マイナスポイントになります。

爆破成功

- セーブ：現在までのゲームの進行を記録します。
- 次のステージへ：セーブせずに次のステージへ進みます。
- やめる：タイトル画面に戻ります。

※フリーモードでは「設置情報を記録」で今回の爆弾の設置情報を記録できます。



爆破失敗

爆破に失敗するとニュース番組で放映されてしまいます。

- セーブ：現在までのゲームの進行を記録します。
- リトライ：再挑戦する。
- やめる：タイトル画面へ戻ります。





CAST

社長 坂道コロンブス 松岡 慎吾
社員 坂道コロンブス 林 伸行
マチルダ 夏樹 リオ
桃太郎 小杉 十郎太
秘密結社隊長 西村 朋紘

秘密結社隊員1 鈴木 琢磨
秘密結社隊員2 中村 大樹
宇宙人 中村 大樹
ボス 小杉 十郎太
ニュースキャスター 内藤 聡子

 (株)フジコム

お問い合わせ先: TEL.03-3600-2281

© 2001 FUJICOM / POPO

企画・開発: (株)フジコム

製造・販売: 株式会社セガ